

初唐拓本无疑，瘦皇甫”的由于捶拓次数

钱，现存早期捶拓磨平，南

作，然年老力所述如有不

# 《乾隆平定准部回部战图》和清代的铜版画

聂崇正

铜版画在欧洲已经有近六百年的历史，因其所用的金属材料以铜为主，故名铜版画，在欧洲一直视为一种名贵的版画。早期铜版画主要的制作方法是，在光滑平整的铜版上先涂一层防腐蚀的蜡，然后用刀或针刻划出画面形象，再用酸性的腐蚀液腐蚀，经过刻划的地方，形成凹线，在凹线内填入油墨，经过压印机将油墨印在纸上，成品即是铜版画。铜版画作品以其细密变化的线条组成画面，具有独特风格。

在欧洲照相复制印刷技术发明之前，铜版画经常被用来复制大幅的油画作品，纯用线条来体现油画原作的层次、立体感和深远感。铜版画的制作方法是很多的，现在从清朝宫廷铜版画看，都是采用刀或针刻划后以酸性溶液腐蚀的方法。线条细劲、柔和，画面中物体的明暗均用变化多端、粗细复杂的线条来表现。粗而准确的线条描绘物象的轮廓和亮部，细密规则的平行线、网状线表现物象的暗部，中间色调则用细点或虚线来表现。

我国的版画艺术始于隋唐，以后随印刷技术的发展而不断进步，但所用的材料多为木质。而铜版画则是外来的画种，它在材料的要求、刻制的方法和复印技术等方面都比木刻版画更为复杂，难度较大，而且价格也比较昂贵。由于这些原因，铜版画传到中国以后，只在宫廷内部被少量采用，在民间很难推广，而且随着清朝国力的日渐衰弱，内忧外患的日益加剧，嘉庆以后，铜版画在皇宫

里也逐渐绝迹了。

大约在清代康熙时期，由欧洲的传教士将这一艺术形式带到了中国，并随着这些传教士在清宫廷供职，而流行于内府。起先是用来制作地图，到乾隆时用铜版画制作了一系列描绘征战的组画，以此表现历史事件，并获得了成功。

在这一系列铜版组画中最为精致的是《乾隆平定准部回部战图》（以下简称《战图》）一套。这套《战图》是以乾隆二十年（1755年）平定额鲁特蒙古准噶尔部上层贵族达瓦齐叛乱，以及此后平定天山南路维吾尔部贵族大、小和卓木叛乱的历史事实而绘制的。全图共计十六幅，各幅名称如下：《平定伊犁受降》、《格登鄂拉斫营》、《鄂垒扎拉图之战》、《和落霍斯之捷》、《库陇癸之战》、《乌什酋长献城降》、《黑水解围》、《呼尔满大捷》、《通古斯鲁克之战》、《霍斯库鲁克之战》、《阿尔楚尔之战》、《伊西洱库尔淖尔之战》、《拔达山汗纳款》、《平定回部献俘》、《效劳回部成功诸将》和《凯宴成功诸将》。作品每幅纵55.4厘米、横90.8厘米。

《战图》的作者是四个供奉宫廷的外国画家，即意大利人郎世宁（1688—1766）、安德义（？—1781）、法国人王致诚（1702—1768）、波希米亚人艾启蒙（1708—1780），他们的身份都是传教士。

组画在艺术上的特色之一就是中西相结合的法，整个作品强调光线的明暗、投影；人物造型上则比例恰当，注重解剖、

初拓本

损

损

损

损

损

损

损

损

损

损

损

损

损

损

损

损

损

损

损

损

损

损

损

损

损

损

损

损

损

损

损

损

损

损

损

损

损

结构。这都明显反映了西洋画的风格。如《通古斯鲁克之战》一幅，光线从左方照来，人物、山石、城堡亮部和暗部分明，很富立体感（图一）。

在整个构图上，作者又吸收了中国传统绘画的一些表现方法。一般说来，西洋画更强调和善于表现人物、事件在某一瞬间的情景，而中国画则经常不受这种瞬间的时间和空间的限制，而善于把不同时间、地点的人物和事件组织在一个画面中。比如顾闳中的《韩熙载夜宴图》，巧妙地利用屏风帐帷等物的间隔，画面分为若干段落，表现了韩熙载这个人在不同时间里的不同活动，然而整个作品又是一个整体。又如何澄的《归庄图》，既表现了陶渊明归里后的不同活动，又使这些活动组成一幅完整的图画。《战图》的作者画面上就恰当地运用了中国传统绘画这一表现手法，比如《格登鄂拉斫营》一幅（图版捌：1），描绘了参加清军平叛战斗的准噶尔部勇士阿玉锡的功勋，作者把阿玉锡率领突击队出发、在山间行进、骑

兵冲击、双方厮杀、叛军溃败、清军主力接应等并不发生于同一时刻的情节组织在一起，同样也突破了时间和空间的限制，取得了很好的艺术效果。所不同的是，前边所举的中国画的例子是采用长卷形式，而这套铜版组画是册页的形式。

这套组画在艺术上的第二个特色是采用全景式的构图。作者采用这样的构图形式是由于作品的内容所决定的。乾隆时平定准噶尔部、维吾尔部叛乱的战争，是在一个地域相当广阔的范围内进行的一场规模很大的战争，由于这样的特点，所以画家构思这套组画时就采用了全景式构图的方法，力求能够表现出这场战争的规模和全貌。如《库陇癸之战》一图（图版捌：2），画面分近、中、远三景，近景山坡树丛中，清军将领居高临下正在指挥作战；中景是清军的骑兵在冲击叛军营地，部分叛军在用火器射击，企图阻止渡河的清军，河对岸的叛军营地已经被清军占领；远景中，溃散的叛军退逃至山里，清军在背后乘胜追击。作者对这一战役作了十分出色的



图一 《通古斯鲁克之战》图

描绘：叛军驻扎在河  
军针对叛  
以骑兵同  
使对方顿  
用这样全  
程中双方  
此仍然有  
《凯  
帝在西苑  
胜利的场  
内侍的簇  
士在两旁  
里连接东  
塔，历历  
位（图二  
这套  
介绍一下  
乾隆  
吕根达期  
色，于是

描绘：叛军沿河结营，是为人马饮水便利；驻扎在河流两岸，是为了互相呼应救援。清军针对叛军的部署，采用分兵合击的战术，以骑兵同时向河流两岸的叛军发起攻击，遂使对方顾此失彼，被各个击破。如果不是采用这样全景式的构图，就很难把这一战役过程中双方的阵势表现出来，使我们在今天对此仍然有一个很明晰和完整的印象。

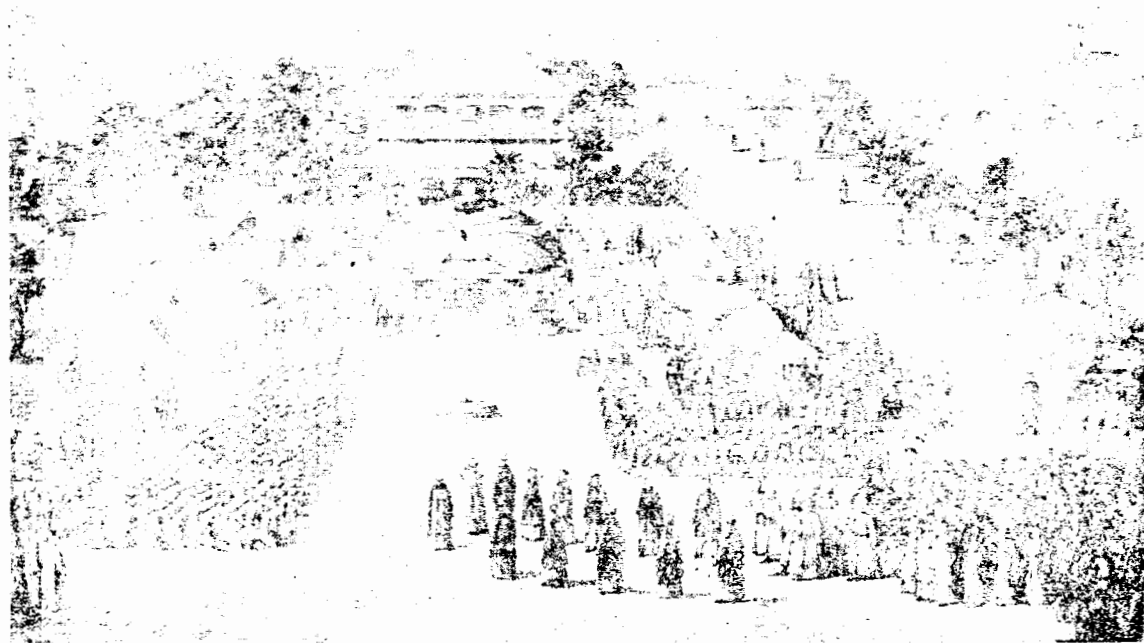
《凯宴成功诸将》一图，表现了乾隆皇帝在西苑（即中南海）的紫光阁前设宴欢庆胜利的场面。弘历乘坐肩舆，在文武大臣和内侍的簇拥下正进入宴会场，其他官员、将士在两旁跪迎，气氛庄严、隆重。图中背景里连接东西的金鳌玉蝀桥和北海琼岛的白塔，历历在目，巧妙地点明了宴会场地的方位（图二）。

这套铜版组画制作的经过也是值得简单介绍一下的。

乾隆皇帝弘历曾经看到过一套德国画家吕根达斯所作的铜版画战争图，觉得很有特色，于是也想把这次平定准噶尔部、维吾尔

部叛乱的战争用铜版画的方式表现出来。乾隆二十七年（1762年），他命令郎世宁起草《战图》的小稿十六幅，至廿九年十一月，郎世宁据小稿绘制了《战图》的草稿。三十年，郎世宁和王致诚、艾启蒙、安德义各奉命绘制一幅正式图稿。该年五月，弘历审阅了已经完成的四幅图稿，计有郎世宁的《格登鄂拉斫营》、王致诚的《阿尔楚尔之战》、艾启蒙的《平定伊犁受降》和安德义的《呼尔满大捷》，并规定其余十二幅底稿，分三次绘制呈进。

郎世宁等人的四幅图稿完成后，弘历决定将它送往欧洲制作成铜版画，随这些底稿附有乾隆上谕的拉丁文和意大利文译本。当时并未指定由哪一国制作，负责办理此事的广东海关原先打算把画送到英国去，这时欧洲耶稣会驻华会长费博韦尔正在广州，他是法国人，便在广东总督面前力陈法国艺术为欧洲之冠，主张将底稿送往法国制作成铜版画。随后由广东的十三行和法国的印度公司接洽承办此事，双方订立契约，法方的契约



图二 《凯宴成功诸将》图

原本，现藏于巴黎国家图书馆。

代表法国印度公司出面的是吁啾哩和呷啾啾，代表中国广东十三行出面的是潘同文、颜泰和、陈广顺、邱义丰、蔡聚丰、陈源泉、蔡逢源、张裕源、陈运来、叶广源等十家商行。

契约规定，《战图》底稿第一批四幅，交吁啾哩和呷啾啾，由法国船帕哪号运往欧洲。每幅画制成铜版后各印二百张，印完后连同底稿和铜版原版送回中国。当时清政府预付定银五千两，要求于乾隆三十三年首批交货。

四幅底稿送到欧洲后，受到法国有关部门的重视。法兰西皇家艺术院院长马利尼侯爵亲自过问，委托柯欣负责，挑选了雕版名手勒巴、圣·多米、布勒弗等七人分别制作。《战图》的其余十二幅图稿也随后于乾隆三十一年分三批送往法国。雕版印刷工作进行了七年之久，其间清内务府曾让广东海关催问过多次。到乾隆三十五年十月，广东海关接到从欧洲运来的第一批铜版画，其中有《格登鄂拉斫营》二百张、《阿尔楚尔之战》四张、《平定伊犁受降》二十八张，以及《格登鄂拉斫营》和《平定伊犁受降》二图的底稿。一直到乾隆三十八年，十六幅铜版画各二百张，连同原底稿及铜版原版才全部运抵中国。

《战图》运到中国后，根据弘历的命令，仍按原样夹板木箱包装，收贮于启祥宫，铜版则由印刷铜版处收存。

乾隆三十六年十二月送来的《平定回部献俘》一图，法国方面曾将其中的一幅做成镶金边的玻璃镜框的形式，送给弘历。弘历对之很欣赏，下令把这幅作品悬挂在宫内。

这二百套《战图》，在乾隆后期已经陆续散出清宫。乾隆四十九年（1784年）弘历下令把《战图》分送全国各地的行宫、园林和寺院保存陈设。当时为编纂《古今图书集成》，曾在全国范围内广泛征集民间藏书，其中呈进图书最多的私人藏家，曾分别得到《古今图书集成》、《佩文韵府》等书作为赏赐，这套《战图》也是赏品之一。

目前国内以故宫博物院收藏的完整的《战图》为最富，另外据法国专门收藏东方艺术品的吉美博物馆有关介绍，目前在欧洲有完整的《战图》四套，残缺的（十五幅）一套，另外还有些零散的分藏于私人手中。

这套《战图》制成后，清宫廷内府仿照这一形式，又相继由中国的画家制作了许多组描绘乾隆皇帝武功的铜版画，如《平定两金川战图》（十六幅）、《平定台湾战图》（十二幅）、《平定苗疆战图》（十六幅）等六组共计六十二幅，此外还有《圆明园图》二十幅，但从其描绘事件的重要性及绘画雕版技术的精美程度，都大大逊于这套《乾隆平定准回部战图》。这套《战图》的绘画和制作是中外文化交流史上的一段佳话，是东西方画风融合的结合，至今仍值得我们珍视。

# 文物

一九八〇年第四期 (总二八七期)

## 目 录

### 早期青花瓷器的重要发现

- 浙江两处塔基出土宋青花瓷.....浙江省博物馆 (1)  
江西吉州窑发现宋元青花瓷.....唐昌朴 (4)  
有关青花瓷器起源的几个问题.....冯先铭 (5)

- 北海公园与北京城.....侯仁之 (10)  
北海宫苑的园林艺术.....孙筱祥 (13)  
北京团城内湫山大玉海考.....周南泉、王名时 (23)

- 扶风云塘西周骨器制造作坊遗址试掘简报.....陕西周原考古队 (27)  
扶风云塘西周墓.....陕西周原考古队 (39)

- 《九成宫醴泉铭》碑拓本述略.....张彦生 (56)  
《乾隆平定准部回部战图》和清代的铜版画.....聂崇正 (61)  
扬州出土的唐代石造像.....扬州博物馆 李万才 (65)  
问题讨论: 犀浦出土东汉残碑是泐石“资簿”说.....蒙 默 (68)  
四川郫县东汉残碑的性质和年代.....张勋燎 刘磐石 (72)

- 明式家具的“品”.....王世襄 (74)  
马札简谈.....陈增弼 (82)  
文物丛谈: 帐和帐构  
——家具谈往之二.....易 水 (85)

- 全国重点文物保护单位: 沧州铁狮子.....沧州地区文化局文物组 王敏之 (89)  
博物馆藏品: 朱小松的“刘阮入天台”竹刻香熏.....安 奇 (91)  
元代玉溪窑青花鱼藻纹玉壶春瓶.....杨静荣 (93)  
小辞典: 陶 瓷.....故宫博物院 陶 慈 (49)  
文博简讯: 山东福山县发现一批窖藏铜钱 (81) 辽阳出土的战国货币 (94)  
彩色插页: 元代玉溪窑青花鱼藻纹玉壶春瓶

问世  
来,  
的逐  
浓厚  
要课  
比较  
时?  
元代  
能力  
熟的  
掌握  
其它  
程,  
经相  
以前  
金沙  
青花  
中国  
帮助  
学报  
究,  
略的  
第

结构。这都明显反映了西洋画的风格。如《通古斯鲁克之战》一幅，光线从左方照来，人物、山石、城堡亮部和暗部分明，很富立体感（图一）。

在整个构图上，作者又吸收了中国传统绘画的一些表现方法。一般说来，西洋画更强调和善于表现人物、事件在某一瞬间的情景，而中国画则经常不受这种瞬间的时间和空间的限制，而善于把不同时间、地点的人物和事件组织在一个画面中。比如顾闳中的《韩熙载夜宴图》，巧妙地利用屏风帐帷等物的间隔，画面分为若干段落，表现了韩熙载这个人在不同时间里的不同活动，然而整个作品又是一个整体。又如何澄的《归庄图》，既表现了陶渊明归里后的不同活动，又使这些活动组成一幅完整的图画。《战图》的作者就在画面上就恰当地运用了中国传统绘画这一表现手法，比如《格登鄂拉斫营》一幅（图版捌：1），描绘了参加清军平叛战斗的准噶尔部勇士阿玉锡的功勋，作者把阿玉锡率领突击队出发、在山间行进、骑

兵冲击、双方厮杀、叛军溃败、清军主力接应等并不发生于同一时刻的情节组织在一起，同样也突破了时间和空间的限制，取得了很好的艺术效果。所不同的是，前边所举的中国画的例子是采用长卷形式，而这套铜版组画是册页的形式。

这套组画在艺术上的第二个特色是采用全景式的构图。作者采用这样的构图形式是由于作品的内容所决定的。乾隆时平定准噶尔部、维吾尔部叛乱的战争，是在一个地域相当广阔的范围内进行的一场规模很大的战争，由于这样的特点，所以画家构思这套组画时就采用了全景式构图的方法，力求能够表现出这场战争的规模和全貌。如《库陇葵之战》一图（图版捌：2），画面分近、中、远三景，近景山坡树丛中，清军将领居高临下正在指挥作战；中景是清军的骑兵在冲击叛军营地，部分叛军在用火器射击，企图阻止渡河的清军，河对岸的叛军营地已经被清军占领；远景中，溃散的叛军退逃至山里，清军在背后乘胜追击。作者对这一战役作了十分出色的

描绘：叛军驻扎在河军针对叛以骑兵同使对方顾用这样全程中双方此仍然有  
《凯帝在西苑胜利的场内侍的簇士在两旁里连接东塔，历历位（图二  
这套介绍一下乾隆吕根达斯色，于是



图一 《通古斯鲁克之战》图

描绘：叛军沿河结营，是为人马饮水便利；驻扎在河流两岸，是为了互相呼应救援。清军针对叛军的部署，采用分兵合击的战术，以骑兵同时向河流两岸的叛军发起攻击，遂使对方顾此失彼，被各个击破。如果不是采用这样全景式的构图，就很难把这一战役过程中双方的阵势表现出来，使我们在今天对此仍然有一个很明晰和完整的印象。

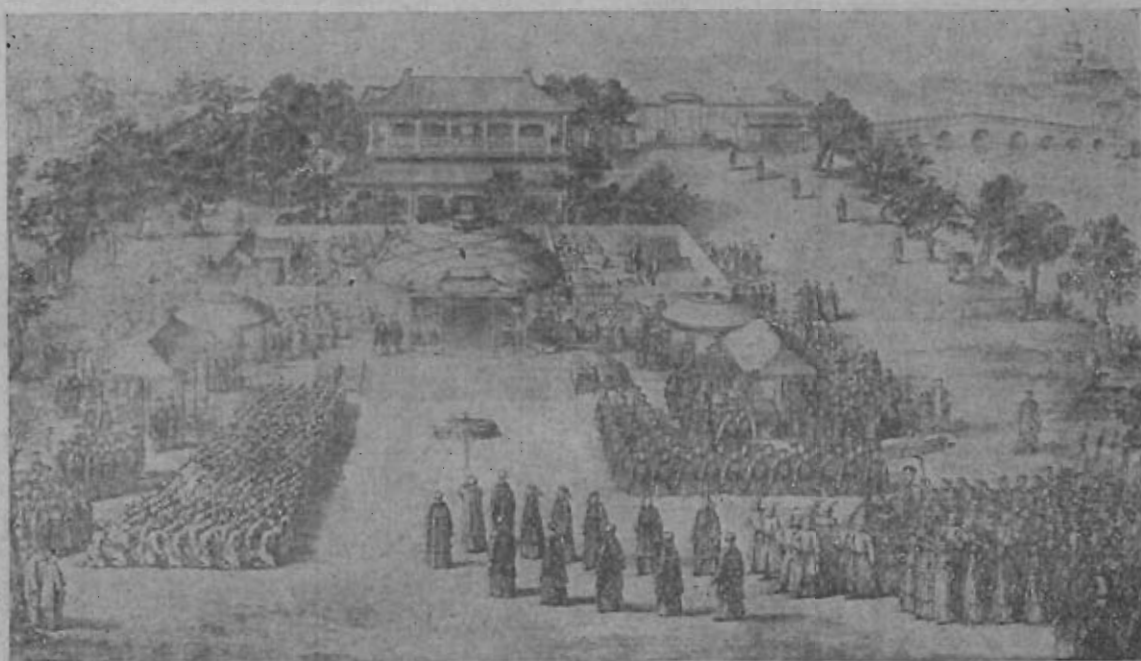
《凯宴成功诸将》一图，表现了乾隆皇帝在西苑（即中南海）的紫光阁前设宴欢庆胜利的场面。弘历乘坐肩舆，在文武大臣和内侍的簇拥下正进入宴会场，其他官员、将士在两旁跪迎，气氛庄严、隆重。图中背景里连接东西的金鳌玉蝀桥和北海琼岛的白塔，历历在目，巧妙地点明了宴会场地的方位（图二）。

这套铜版组画制作的经过也是值得简单介绍一下的。

乾隆皇帝弘历曾经看到过一套德国画家吕根达斯所作的铜版画战争图，觉得很有特色，于是也想把这次平定准噶尔部、维吾尔

部叛乱的战争用铜版画的方式表现出来。乾隆二十七年（1762年）；他命令郎世宁起草《战图》的小稿十六幅，至廿九年十一月，郎世宁据小稿绘制了《战图》的草稿。三十年，郎世宁和王致诚、艾启蒙、安德义各奉命绘制一幅正式图稿。该年五月，弘历审阅了已经完成的四幅图稿，计有郎世宁的《格登鄂拉斫营》、王致诚的《阿尔楚尔之战》、艾启蒙的《平定伊犁受降》和安德义的《呼尔满大捷》，并规定其余十二幅底稿，分三次绘制呈进。

郎世宁等人的四幅图稿完成后，弘历决定将它送往欧洲制作成铜版画，随这些底稿附有乾隆上谕的拉丁文和意大利文译本。当时并未指定由哪一国制作，负责办理此事的广东海关原先打算把画送到英国去，这时欧洲耶稣会驻华会长费博韦尔正在广州，他是法国人，便在广东总督面前力陈法国艺术为欧洲之冠，主张将底稿送往法国制作成铜版画。随后由广东的十三行和法国的印度公司接洽承办此事，双方订立契约，法方的契约



图二 《凯宴成功诸将》图



首 页 | 学术动态 | 景点之窗 | 学术文库 | 法律法规 | 文物保护 | 文物展示 | 学术论坛 | 学人名录 | 在线视频

《文物》1980年第4期

作者： 类别： 日期:2009-03-04 总浏览：26

文物 一九八〇年第四期

目 录

早期青花瓷器的重要发现

- 浙江两处塔基出土宋青花瓷.....浙江省博物馆（1）
- 江西吉州窑发现宋元青花瓷.....唐昌朴（4）
- 有关青花瓷器起源的几个问题.....冯先铭（5）

- 北海公园与北京城.....侯仁之（10）
- 北海宫苑的园林艺术.....孙筱祥（13）
- 北京团城内湊山大玉海考.....周南泉、王名时（23）

- 扶风云塘西周骨器制造作坊遗址试掘简报.....陕西周原考古队（27）
- 扶风云塘西周墓.....陕西周原考古队（39）

- 《九成宫醴泉铭》碑拓本述略.....张彦生（56）
- 《乾隆平定准部回部战图》和清代的铜版画.....聂崇正（61）
- 扬州出土的唐代石造像.....扬州博物馆 李万才（65）
- 问题讨论：犀浦出土东汉残碑是泐石“资簿”说.....蒙 默（68）
- 四川郫县东汉残碑的性质和年代.....张勋燎 刘磐石（72）

- 明式家具的“品”.....王世襄（74）
- 马机简谈.....陈增弼（82）
- 文物丛谈：帐和帐构  
——家具谈往之二.....易 水（85）

- 全国重点文物保护单位：沧州铁狮子.....沧州地区文化局文物组 王敏之（89）



博物馆藏品：朱小松的“刘阮入天台”竹刻香熏.....安 奇（91）

    元代玉溪窑青花鱼藻纹玉壶春瓶.....杨静荣（93）

小辞典：陶 瓷.....故宫博物院 陶 慈（49）

文博简讯：山东福山县发现一批窖藏铜钱（81） 辽阳出土的战国货币（94）

彩色插页：元代玉溪窑青花鱼藻纹玉壶春瓶

WEN WU

(Cultural Relics)

No. 4, 1980

Main Contents

Important Discoveries of Blue and White Porcelains

The Zhejiang Provincial Museum:

The Song Dynasty Blue and White Porcelains Discovered in Zhejiang Province  
.....(1)

Tang Changpu:

The Song and Yuan Dynasties Blue and White Porcelains Unearthed at the Kiln of  
Jizhou, Jiangxi Province.....(4)

Feng Xianming:

Some Problems in the Origins of Blue and White Porcelains.....(5)

Hou Renzhi:

Beihai Park and Beijing City.....(10)

Sun Xiaoxiang:

The Palatial Residence and Gardening of the Beihai Park.....(13)

The Zhouyuan Archaeological Team:

Trial Diggings of the Remains of the Bone Objects Workshop of the Western Zhou Dynasty  
at Yuntang in Fufeng County, Shaanxi Province..... (27)

Notes on the Western Zhou Dynasty Tomb at Yuntang in Fufeng County, Shaanxi Province  
.....(39)

Li Wancai:

The Tang Dynasty Stone Statue Excavated at Yangzhou.....(65)

→ CLOSE WINDOWS



新ICP备05000520号 版权所有@吐鲁番学研究院  
地址：吐鲁番市北京南路2号 邮编：830000  
电话：0995-8596854 传真：0995-5896325 Email: tlfxyjy@126.com  
中文搜索：吐鲁番学研究院 网址：http://www.turfoanological.com  
技术支持：乌鲁木齐中科网网络有限公司